

MCHOSE

X75 Instrukcja Obsługi Klawiatura Mechaniczna



Wskazówka: Przed użyciem należy w pełni naładować klawiaturę

• SPECYFIKACJA FUNKCJI X75

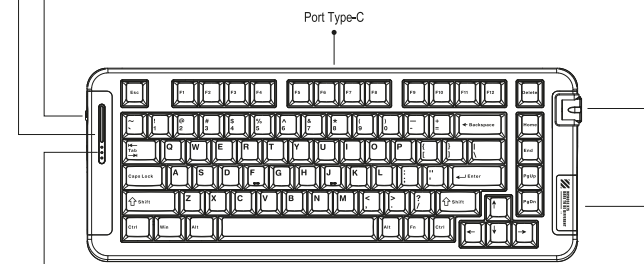
Światło atmosferyczne RGB / Wskaźnik zasilania

Przełącznik trybów:

1. Górna pozycja **【2.4G】** oznacza tryb 2,4GHz.
2. Środkowa pozycja **【B】** oznacza tryb bezprzewodowy.
3. Dolna pozycja **【OFF】** oznacza tryb przewodowy USB.

Pokrętko regulacji głośności

Obrót zgodnie z ruchem wskazówek zegara zwiększa głośność +
Obrót przeciwnie do ruchu wskazówek zegara zmniejsza głośność -
Naciśnięcie włącza tryb cichy



Wskaźniki od góry do dołu:

1. Wskaźnik CAPS
2. Wskaźnik SCR
3. Wskaźnik zablokowanego WIN

Metalowa magnetyczna tabliczka z nazwą
Gniazda odbiornika 2,4GHz

Wylączenie klawiatury: Przełącz przelącznik boczny na tryb [USB] i odłącz kabel, aby wyłączyć.

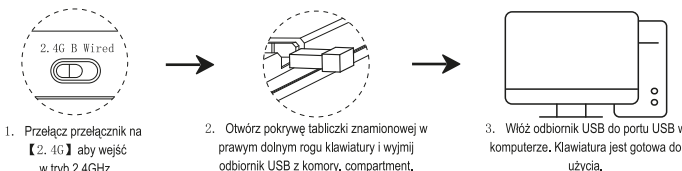
Pooling rate: 1000Hz w trybie przewodowym, 1000Hz w trybie 2,4GHz, 125Hz w trybie bezprzewodowym.

Uwaga: Obrazy w tej instrukcji są schematyczne i mogą różnić się od rzeczywistego produktu. W celu dokładności, proszę odnosić się do rzeczywistego produktu.

• POŁĄCZENIE 2,4GHZ

- Ręczne parowanie odbiornika: Przełącz przelącznik na pozycję [2.4G], aby wejść w tryb 2,4GHz. Naciśnij i przytrzymaj przez 3 sekundy [FN+~], wskaźnik szybko zacznie migać na ZELONO, aby wejść w tryb parowania. Podłącz dołączony odbiornik do wybranego urządzenia, wskaźnik powróci do normalnego stanu po pomyślnym połączeniu w trybie 2,4GHz.

Uwaga: Odbiornik jest domyślnie sparowany.



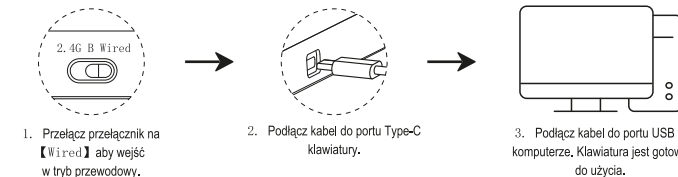
• POŁĄCZENIE BEZPRZEWODOWE



Nazwy urządzeń bezprzewodowych dla kanałów 1, 2 i 3: [MCHOSE X75 3.0] lub [MCHOSE X75 5.0].

- Naciśnij kombinację klawiszy i przytrzymaj przez około 3 sekundy, aż odpowiedni wskaźnik kanału bezprzewodowego zacznie szybko migać, wskazując, że klawiatura weszła w tryb parowania lub wyszukiwania i może zostać sparowana i podłączona do urządzenia;
- Naciśnij kombinację klawiszy „Fn” + klawisze numeryczne „1”, „2” lub „3”, aby przełączyć urządzenia.

• POŁĄCZENIE PRZEWODOWE



• TRYB OSZCZĘDZANIA ENERGII

W trybie bezprzewodowym 2,4GHz, podświetlenie klawiatury wyłączy się po 1 minucie bezczynności, Naciśnij dowolny klawisz, aby aktywować.

• EFEKT PODŚWIETLENIA

Naciśnij kombinację klawiszy [FN+I], aby przełączyć na jeden z 16 trybów podświetlenia.

W oprogramowaniu można wybrać jeden z 10 trybów oświetlenia z efektami dźwiękowymi, Zarówno tryb przewodowy, jak i tryb bezprzewodowy 2,4GHz obsługują funkcję niestandardowe i tworzenie makr dla każdego klawisza. Oprogramowanie pozwala na dostosowanie ponad 16 milionów kolorów.

• SPRAWDZENIE AKTUALNEGO STANU ZA POMOCĄ WSKAŹNIKA

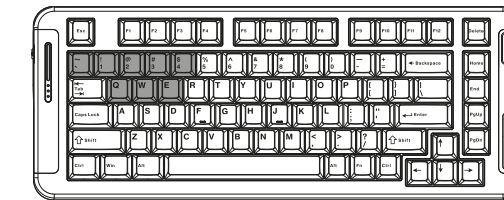
Naciśnij klawisz [Fn], aby sprawdzić następujące stany:

Aktualny tryb połączenia (2,4GHz, bezprzewodowy, przewodowy)

Aktualne kanały bezprzewodowe (kanały 1, 2, 3)

Aktualny tryb systemu urządzenia (Android, WIN, MAC)

Odpowiednie przyciski zaświecą się, aby wskazać aktualny stan. Zwolnij klawisz Fn, aby przywrócić efekt świetlny.



- Tryb 2.4GHz: Klawisz „~”
- Kanały bezprzewodowe: Klawisze „1, 2, 3”
- Tryb przewodowy: Klawisz „4”
- Tryb systemu urządzenia: Klawisze „Q, W, E”

• FUNKCJE KOMBINACJI KAWISZY FN

| | ESC | 1 | 2 | 3 | Q | W | E |
|------|--|------------------------------------|---|--|--|--|---|
| | Reset (przytrzymaj przez 3 sekundy) | Urządzenie bezprzewodowe 1 | Urządzenie bezprzewodowe 2 | Urządzenie bezprzewodowe 3 | System Android | System Windows | System Mac |
| | ~ | \ | Tab | ↑ | ↓ | ← | → |
| FN + | Parowanie 2,4GHz (przytrzymaj przez 3 sekundy) | Przełącz tryb podświetlenia | Przełącz kolor podświetlenia | Zwiększ jasność podświetlenia | Zmniejsz jasność podświetlenia | Zmniejsz prędkość podświetlenia | Zwiększ prędkość podświetlenia |
| | Prawy Shift | /? | Prawy Alt | Prawy Ctrl | B | Z | Lewy Shift |
| | Przełącz tryb bocznej oświetlenia | Przełącz kolor bocznej oświetlenia | Przełącz poziomy jasności bocznej oświetlenia | Przełącz poziomy prędkości bocznej oświetlenia | Przełącz atmosferyczne światło na tryb zasilania | Przełącz kolor atmosferycznego oświetlenia | Przełącz tryb atmosferycznego oświetlenia |
| | Win | U | I | O | Del | | |
| | Zablokuj Win | PRTSC | SCRLK | PAUSE | INS | | |

FN+ WIN: Blokuje lub odblokuje klawisz Win. (W systemach Windows wskaźnik pozostaje zapalony, gdy klawisz Win jest zablokowany, a klawisz Win staje się nieaktywny).

Po przełączeniu na system Mac z Windows funkcje klawisza WIN i lewego klawisza ALT są zamienione. Dodatkowe klawisze F1-F12 działają jako klawisze multimedialne.

W trybie 2,4GHz/bezprzewodowym (bez podłączonego kabla USB) naciśnij FN+B, aby wyświetlić stan zasilania. Zielone światło wskazuje pełne naładowanie, a pasek świetlny zmniejsza się wraz ze spadkiem mocy. W przypadku niskiego poziomu zasilania światło staje się czerwone.

FN+1: Kanał bezprzewodowy 1. Krótkie naciśnięcie przełącza kanały, naciśnięcie i przytrzymanie przez 3 sekundy wchodzi w tryb parowania.

FN+2: Kanał bezprzewodowy 2. Krótkie naciśnięcie przełącza kanały, naciśnięcie i przytrzymanie przez 3 sekundy wchodzi w tryb parowania.

FN+3: Kanał bezprzewodowy 3. Krótkie naciśnięcie przełącza kanały, naciśnięcie i przytrzymanie przez 3 sekundy wchodzi w tryb parowania.

• SYSTEM ANDROID: FUNKCJE POJEDYNCZEGO NACIŚNIĘCIA KAWISZY W STREFIE F I FUNKCJE KOMBINACJI FN

| Klawisz | F1 | F2 | F3 | F4 | F5 | F6 |
|-----------------------------|---------------------|------------------|-------------------|-----------------|-------------------------|-------------------------|
| Pojedyncze naciśnięcie | Jasność ekranu - | Jasność ekranu + | Przełącz okno | Wróć do pulpitu | Jasność podświetlenia - | Jasność podświetlenia + |
| Naciśnięcie z kombinacją FN | F1 | F2 | F3 | F4 | F5 | F6 |
| Klawisz | F7 | F8 | F9 | F10 | F11 | F12 |
| Pojedyncze naciśnięcie | Poprzednia piosenka | Odtwórz/Pauza | Następna piosenka | Wyciszenie | Głośność - | Głośność + |
| Naciśnięcie z kombinacją FN | F7 | F8 | F9 | F10 | F11 | F12 |

• SYSTEM WINDOWS: FUNKCJE POJEDYNCZEGO NACIŚNIĘCIA KAWISZY W STREFIE F I FUNKCJE KOMBINACJI FN

| Klawisz | F1 | F2 | F3 | F4 | F5 | F6 |
|-----------------------------|---------------------|---------------|-------------------|-----------------|-------------------------|-------------------------|
| Pojedyncze naciśnięcie | F1 | F2 | F3 | F4 | F5 | F6 |
| Naciśnięcie z kombinacją FN | Strona główna | Email | Przełącz okno | Otwórz Explorer | Jasność podświetlenia - | Jasność podświetlenia + |
| Klawisz | F7 | F8 | F9 | F10 | F11 | F12 |
| Pojedyncze naciśnięcie | F7 | F8 | F9 | F10 | F11 | F12 |
| Naciśnięcie z kombinacją FN | Poprzednia piosenka | Odtwórz/Pauza | Następna piosenka | Wyciszenie | Głośność - | Głośność + |

• SYSTEM MAC: FUNKCJE POJEDYNCZEGO NACIŚNIĘCIA KAWISZY W STREFIE F I FUNKCJE KOMBINACJI FN

| Klawisz | F1 | F2 | F3 | F4 | F5 | F6 |
|-----------------------------|---------------------|------------------|-------------------|-----------------|-------------------------|-------------------------|
| Pojedyncze naciśnięcie | Jasność ekranu - | Jasność ekranu + | Przełącz okno | Wróć do pulpitu | Jasność podświetlenia - | Jasność podświetlenia + |
| Naciśnięcie z kombinacją FN | F1 | F2 | F3 | F4 | F5 | F6 |
| Klawisz | F7 | F8 | F9 | F10 | F11 | F12 |
| Pojedyncze naciśnięcie | Poprzednia piosenka | Odtwórz/Pauza | Następna piosenka | Wyciszenie | Głośność - | Głośność + |
| Naciśnięcie z kombinacją FN | F7 | F8 | F9 | F10 | F11 | F12 |

Uwaga: Po przełączeniu na system Mac z Windows funkcje klawisza WIN i lewego klawisza ALT są zamienione.

• SPECYFIKACJA

Model: X75

Napięcie znamionowe: DC 3,7V

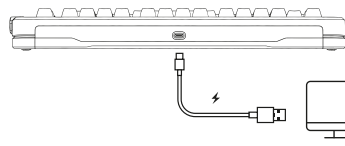
Pojemność baterii: 4000mAh akumulator litowo-jonowy

Napięcie/prąd ładowania: DC 5V==1,5A

Łączność: BT / 2,4G / Przewodowy

Interfejs ładowania: Type-C port

• ŁADOWANIE



Podłączając klawiaturę do komputera za pomocą dołączonego kabla USB, klawiatura będzie się ładować. Podczas procesu ładowania wskaźnik stanu będzie migał ciagle. Po pełnym naładowaniu wskaźnik stanu zaświeci się na zielono.

W trybie 2,4GHz/bezprzewodowym (bez podłączonego kabla USB) naciśnij FN+B, aby wyświetlić stan zasilania. Zielone światło wskazuje pełne naładowanie, a pasek świetlny zmniejsza się wraz ze spadkiem mocy. W przypadku niskiego poziomu zasilania światło staje się czerwone.

• WYMAGANIA SYSTEMOWE KOMPUTERA

Tryb przewodowy/2,4G: Wszystkie wersje Windows (Win XP, Win7, Win8, Win10), dla Win95 i Win98 wymagany jest sterownik.

Tryb przewodowy/odbiornik 2,4G: Wymagany port USB 1.1 lub wyższy.

MCHOSE X75 3.0-tryb bezprzewodowy: System Win7 lub starszy.

MCHOSE X75 5.0-tryb bezprzewodowy: System Win8, Win10 lub nowszy.

Tryb bezprzewodowy: Sprzęt MAC powyżej BT3.0, BLE4.0, BLE5.0. Telefon i tablet z systemem Android.

UWAGA: Urządzenie zostało przetestowane i stwierdzono, że spełnia wymagania dla urządzenia cyfrowego klasy B, zgodnie z częścią 15 przepisów FCC. Limity te mają na celu zapewnienie rozsądnej ochrony przed szkodliwymi zakłóceniami w instalacji mieszkalnej. Urządzenie generuje, używa i może emitować energię radiową, która, jeśli nie jest instalowana i używana zgodnie z instrukcjami, może powodować szkodliwe zakłócenia komunikacji radiowej. Jednakże, nie ma gwarancji, że zakłócenia nie wystąpią w danej instalacji. Jeśli to urządzenie powoduje szkodliwe zakłócenia odbioru radiowego lub telewizyjnego, co można stwierdzić przez włączenie i wyłączenie urządzenia, użytkownikowi zaleca się próbę korygowania zakłóceń poprzez jedną lub więcej z następujących środków:

- Zmiana położenia lub przemieszczenie anteny odbiorczej.
- Zwiększenie odległości między urządzeniem a odbiornikiem.
- Podłączenie urządzenia do innego gniazda w obwodzie innym niż obwód, do którego jest podłączony odbiornik.
- Konsultacja z dealerem lub doświadczonym technikiem radiowym/telewizyjnym w celu uzyskania pomocy.
- Zmiany lub modyfikacje, które nie zostały wyraźnie zatwierdzone przez stronę odpowiedzialną za zgodność, mogą unieważnić uprawnienia użytkownika do obsługi urządzenia.
- To urządzenie jest zgodne z częścią 15 przepisów FCC. Działanie jest uzależnione od dwóch warunków: (1) to urządzenie nie może powodować szkodliwych zakłóceń i (2) to urządzenie musi akceptować wszelkie odbierane zakłócenia, w tym zakłócenia, które mogą powodować niepożądane działanie.

INSTRUKCJA ŁADOWANIA

1. Zaleca się ładowanie tylko poprzez podłączenie klawiatury do komputera za pomocą dołączonego kabla USB.
2. Nie ładuj klawiatury za pomocą szybkiej ładowarki do telefonu komórkowego.
3. Nie ładuj klawiatury za pomocą niestandardowych lub niezgodnych z normami adapterów zasilania.
4. Nie ładuj klawiatury za pomocą adapterów zasilania o zbyt wysokim napięciu lub natężeniu.
5. Podczas ładowania trzymaj z dala od urządzeń o wysokiej temperaturze.
6. Proszę wyłączyć zasilanie, gdy klawiatura nie jest używana przez dłuższy czas.

Powyższe instrukcje dotyczą innych urządzeń z funkcjami ładowania (klawiatury, myszy, słuchawki, głośniki itp.).

KARTA GWARANCYJNA

Dziękujemy za zakup naszego produktu. W przypadku problemów jakościowych w okresie gwarancyjnym prosimy o kontakt. Proszę jednocześnie dostarczyć tę kartę gwarancyjną, abyśmy mogli zapewnić serwis posprzedażowy.

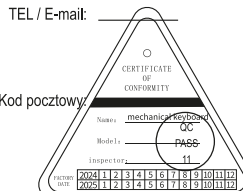
Przedmiot: _____ Imię i nazwisko klienta: _____

Numer seryjny: _____ Adres gwarancyjny: _____

Data zakupu: _____ Kontakt gwarancyjny: _____

Kanał zakupu: _____ TEL / E-mail: _____

Sprzedawca: _____ Kod pocztowy: _____



Executive standard: GB4943.1-2022